

## PERSONAJES

TERESA: Nació el 17-2-1942 en Madrid, en el Hospital Santa Cristina al igual que sus 4 hermanos. Se crio en el seno de una familia acomodada, donde aprendió desde pequeña el rol de la mujer en la sociedad, así como una ideología franquista fuertemente impuesta por su padre desde pequeña, lo que más tarde desembocaría en el ingreso de la Sección Femenina de la Falange. La religión también estaba en la orden del día en su casa, siendo la Iglesia una especie de refugio para ella. Su madre murió cuando Teresa tenía 14 años a causa de una neumonía y, sin quererlo se convirtió en la nueva ama de casa sustituyendo a su difunta madre en las labores del hogar. Todo esto cambio al conocer a quien sería su marido durante mas de 20 años, Francisco Fernández. Mantuvieron una relación de noviazgo hasta su boda en 1959. A partir de entonces vivieron juntos y crearon una nueva familia, llegando a ignorar a sus respectivas familias. Natalia fue su única descendiente y, a la muerte de su padre en 1986, decidió irse a Barcelona donde crearía más tarde su propia familia. Desde la muerte de Francisco, Teresa se limitó a vivir en `soledad` en su casa, mantenida por la herencia de su difunto marido.

- Físico; Señora de 1`55cm de altura y un peso de 56kg. Pelo no muy largo y teñido de moreno con un peinado recogido, suele utilizar un sombrero que le regalo su marido. Ojos grandes y claros, contrastando con unas cejas finas, una nariz pequeña y unos mofletes grandes. Suele llevar ropa que cubre casi todo su cuerpo debido a su tradicional forma de vestir, acrecentado por el luto hacia su marido.
- Psicológico; Se trata de una señora seria, muy tradicional y conservadora, con una mentalidad cerrada acorde con lo que aprendió en su infancia. Estrictamente educada y fría con sus sentimientos, además es una persona crítica tanto con la sociedad en la que vive como con las personas con las que se rodea. A pesar de ello tiene buena intención en sus acciones lo que no implica que para el resto sea así. Sus conflictos constantes hacen que la vean como una cascarrabias, totalmente sincera y sin ningún rasgo de empatía. En definitiva los acontecimientos de su vida así como la educación machista que tuvo desde pequeña, han hecho estragos en su forma de ser.
- Papel en el guion; Es un protagonista principal, representa los valores tradicionales que chocan con los valores modernos de su nieta. Se puede decir que es una pieza clave del conflicto, ya que sin esta no se podría contraponer el pensamiento conservador de la España franquista con el pensamiento moderno de la España actual. Con este personaje se establece el reflejo de la

España de la dictadura. Suele utilizar refranes y la muletilla: `Si Franco levantara la cabeza`.

CARLOTA; Hija única, nació el 13-5-1995 en Barcelona, ciudad donde se mudó su madre a la muerte de su padre. De una familia humilde, su madre le enseñó a ganarse las cosas con perseverancia además de inculcarle una mentalidad abierta y moderna. Desde pequeña tuvo gran capacidad imaginativa y trabajadora en todo lo que hacía, sin embargo su mal comportamiento eclipsaba dichas facetas. A partir de los 12 años comenzó a darse cuenta de su orientación sexual más encaminada hacia el género femenino. Su adolescencia fue más difícil agravándose con sus malas notas académicas, y como consecuencia la relación paterna filial. Además tuvo una relación con una chica que, según sus padres era una mala influencia. Como consecuencia de todo esto decidió abandonar los estudios y dedicó su tiempo a explotar su faceta artística, no del todo bien vista por sus padres. Aun así conseguía tiempo para salir de fiesta y tomar drogas recreativas. Sin embargo un día se le fue de las manos y fue entonces cuando sus padres tomaron una dura decisión; mandar a Carlota a pasar un tiempo con su abuela en Madrid (mucho más tradicional) considerándolo una solución a los problemas que estaba generando.

- Físico; Constitución delgada, de 1`68 de altura y 58kg de peso. Lleva el pelo corto y rizado, teñido de castaño con reflejos rubios. Cejas gruesas y oscuras (como su color natural de pelo), ojos grandes y oscuros, siempre maquillados y una boca pequeña adornada con un piercing en el frenillo. Suele llevar ropa llamativa, con colores oscuros, exhibiendo habitualmente partes de su cuerpo. Tiene la piel pálida que contrasta con algún tatuaje.
- Psicológico; Es una joven rebelde, tanto en sus ideas como en sus acciones. A pesar de ello tiene una mentalidad abierta, es inconformista en sus pasiones y alegre, pero descontenta con la sociedad en la que vive. Muy sociable, inteligente e intuitiva, aunque también algo conflictiva cuando se le lleva la contraria. Su manera de vestir y de pintar es un reflejo de su personalidad, con carisma y fuerza.
- Papel en el guion; Carlota es la clara contraposición de la abuela, es la otra parte del conflicto esta vez desde el lado moderno, por lo que su papel es el de protagonista. Utiliza un lenguaje más moderno y `callejero`.

ANDREA; Hija mediana de una familia numerosa de Madrid de alto poder adquisitivo, estudiante de segundo año de bellas artes la cual conoce a Carlota por casualidad en una exposición de arte en el museo del Prado. Ambas se atraen en cuanto a su personalidad y se van conociendo poco a poco, por sus numerosas cosas en común, como por ejemplo su pasión hacia el arte y el espíritu de rebeldía.

- Físico; Chica de misma altura y peso que Carlota, con pelo corto y rubio. Su forma de vestir es casual (vaqueros y sudaderas). A diferencia de su novia no tiene tatuajes.
- Psicológico; Joven educada, algo tímido y aficionado al arte, no suele acarrear problemas a sus padres y es una contraposición a la exnovia barcelonesa de Carlota.
- Papel en el guion; Personaje secundario, con pocas apariciones y otorgando un punto de inflexión a la rebeldía de Carlota.

ELENA;(Madre de Carlota); Conoció a su marido en Barcelona donde más tarde tuvieron una hija (Carlota), el padre es autónomo y la madre trabaja en hostelería. Siempre intentaron educar a su hija de una manera liberal y una mentalidad abierta. Aun cuando mandan a Carlota a Madrid siguen preocupados y manteniendo el contacto. Sin embargo Elena teme a su madre Teresa por su falta de apoyo y su insistencia en que abandonase su casa al quedarse embarazada a los 21 años.

JAVIER; Es el conserje del edificio donde vive la abuela y que al enterarse, propone mano dura de esta hacia su nieta. Con mentalidad machista de naturaleza.

POLICIA; Sin importancia alguna en el guion al igual que el presentador.

## DOCUMENTACION.

### 1. Elaboración de personajes.

(Abuela)

Para la elaboración de los personajes tanto psicológica como físicamente hemos acudido a diferentes libros como "La Sección Femenina" de Luis Otero (1990) que, en el caso de Teresa (la abuela y protagonista de la trama) nos ha servido para identificar el perfil que tenían las mujeres con ideología franquista. En este caso concreto nos ha sido muy útil ya que definía a la perfección tanto el pensamiento como el comportamiento que debían tener dichas mujeres. Además del perfil hablado también hemos adoptado frases de la época que solían pensar y decir las mujeres como "*No hay nada más bello que servir*" lo cual da cuenta clara de cómo se comporta a lo largo de la historia.

Por otro lado y siguiendo la misma temática es importante señalar que de ese mismo libro nos hemos informado sobre la Sección Femenina de la Falange, tanto lo que eso suponía como lo que hacían, reforzando de esta manera el carácter conservador de la protagonista, que fue miembro. Respecto a la parte de vestuario hemos mirado fotografías de la época en el buscador Google y establecido concordancias entre todas ellas. También hemos acudido al libro de Luis Otero donde viene muy bien explicada la insistencia de Franco para que las mujeres llevaran faldas largas quedando prohibidos los pantalones. Nos ha sido muy útil el testimonio de ciertas personas del ámbito personal del grupo que han vivido en ese contexto y nos han dado datos que verifican lo buscado anteriormente.

Sin necesidad alguna para documentarnos (como en gran parte del trabajo) hemos acudido a ciertas películas como "Con la pata quebrada" de Diego Galán que trata sobre la tradición machista de España en el cine, recopilando imágenes de más de 180 películas y documentales sobre el tema. Esto reforzó todo lo anterior incluso mejorando ciertos comportamientos de Teresa.



Fig.1.1

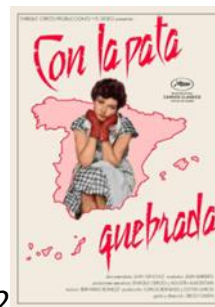


Fig.1.2

Figura 1.1- Imagen procedente del libro "La Sección Femenina".

Figura 1.2- Cartel de la película "Con la pata quebrada".

En una escena Teresa explica a Carlota lo que consistía la Sección Femenina y la Falange. Dicha información ha sido buscada en:

- <http://losojosdehipatia.com.es/cultura/historia/seccion-femenina-la-mujer-dentro-del-franquismo/>

En esta página viene muy bien explicado de la mano de A.Caceller, la filosofía impuesta a la mujer en este apartado femenino del franquismo.

Películas como “La tía Tula” de Miguel Picazo (1964), quien se basó en Miguel de Unamuno, son claro ejemplo de cómo debía asumir su rol la mujer.



Fig.1.3. Cartel de “La tía Tula”

(Nieta)

Respecto a Carlota (nieta de Teresa y contraria a todo lo representativo de esta) no hemos requerido informarnos sobre vestimenta o retratos psicológicos ya que, básicamente, es contemporánea y hemos podido retratarla sin ayuda alguna. Sin embargo hemos acentuado ciertos aspectos que se contraponen a los de su abuela a partir de lo establecido con esta última.

El resto de los personajes no han requerido ningún tipo de documentación ya que su presencia es mínima al igual que su descripción.

## 2. Contexto geográfico e histórico. ¿Por qué Madrid y Barcelona?

A nivel general el argumento se desarrolla en Madrid, ciudad natal y actual residencia de Teresa. El motivo de esta elección es dual; por un lado nos quitamos el problema de escenario a la hora de hacer ciertas fotografías; por otro lado Madrid aunque ejerció gran resistencia ante el avance del ejército franquista también fue duramente oprimido por Franco, por lo que situar a una persona como la abuela de Carlota aquí

supone un refuerzo más hacia su pensamiento conservador (“Aquí es donde nació y aquí es donde moriré”).

La historia de Madrid en este contexto la hemos buscado tanto en páginas web (Wikipedia) como consultando libros de historia de España (“Historia de España. Proyecto Hispania” de José Maroto Fernández) donde se expone perfectamente el proceso histórico sufrido en toda España incluyendo Madrid. Sin embargo de nuevo contraponemos Madrid (representado en Teresa, la abuela conservadora) con Barcelona (donde reside Carlota, representado en la nieta liberal y progresista) estableciendo un cierto reflejo de mentalidades o de comportamientos. Básicamente y a nivel personal, consideramos Barcelona como una ciudad más joven, progresista y revolucionaria que Madrid actualmente por lo que situar allí a Carlota da pistas sobre su personalidad.

A lo largo del guion se citan sitios donde contextualizar la escena como Malasaña (zona céntrica de Madrid que desde la llamada “Movida Madrileña” ha adquirido popularidad como zona de ocio nocturno entre los jóvenes) o El Retiro. El Museo del Prado también aparece en el guion, y se nombra concretamente un cuadro; “Las hilanderas” de Velázquez. Este cuadro fue elegido al azar y representa el inicio de la relación entre Carlota y su novia. Otro motivo decisivo para haber elegido Madrid como escenario de la trama es que, al residir la mayoría aquí, conocemos de primera mano sitios para contextualizar cada escena. De este modo no fue necesario investigar sobre sitios concretos donde escenificar todo ahorrando algo de trabajo.

### **3. Elaboración del guion.**

Como es evidente ningún integrante del grupo tenía conocimientos de cómo hacer un guion, así que nos dispusimos a buscar pautas para hacerlo.

En un primer intento de orientarnos visitamos múltiples webs como;

- <http://iesmseza.educa.aragon.es/webcortos/guiones/orientaciones.htm>

- <http://www.uhu.es/cine.educacion/cineyeducacion/guionquees.htm>

Siendo de gran ayuda a la hora de describir básicamente de que se compone un guion y que es cada cosa. Sin embargo preferimos seguir documentándonos y pedimos ayuda a estudiantes de segundo, quienes nos mostraron ejemplos de sus guiones para ver físicamente como era y de esta manera encarrilar el nuestro.

Todas las dudas que pudieron quedar al respecto fueron resueltas en la tutoría, donde nos quedó todo bastante más claro.

#### **4. FOTOGRAFÍA.**

Respecto a este apartado el grupo decidió hacer las fotos de manera autónoma y personal, siendo nosotros mismos los modelos. Fue una decisión problemática por diversos aspectos;

-Coordinación a la hora de quedar y hacer las fotografías.

-Lugares. Todo el trabajo se ha desarrollado en torno al guion por lo que las fotografías tendrían que adecuarse a los sitios (muchas veces ficticios) que se iban sucediendo. El gran problema aquí fueron las fotos de interior, ya que la casa de Teresa tenía un decorado antiguo y los sitios donde teníamos acceso no constaban de ciertos elementos.

-Personajes. Pese a que la trama tenga muy pocos personajes su complejidad aparentemente sencilla resultó ser todo lo contrario.

-Concordancia entre diálogo y fotografía debido a que no consta de mucha acción representable.

Por otro lado al tener dos fotógrafos agilizando el proceso también ha surgido otro problema, la similitud a la hora de hacer la fotografía.

El problema de la ambientación solo surgió en la fotografía procedente de la casa de Teresa, el resto al estar la historia ambientada contemporáneamente no hubo imprevistos. La ambientación la conseguimos en la residencia de uno de los integrantes del grupo, que tenía un decorado antiguo con multitud de elementos religiosos.

A pesar del intento de sacar nuestras propias fotografías hemos tenido que sacar muchas de Google, intentando que tuviesen la mayor concordancia posible.

